

**Raasepori
Skogby
Seisakkeen ja tasoristeyksen alueen
sotahistoriallisten jäännösten
inventointi
2018**



Timo Jussila



Tilaja: Liikennevirasto

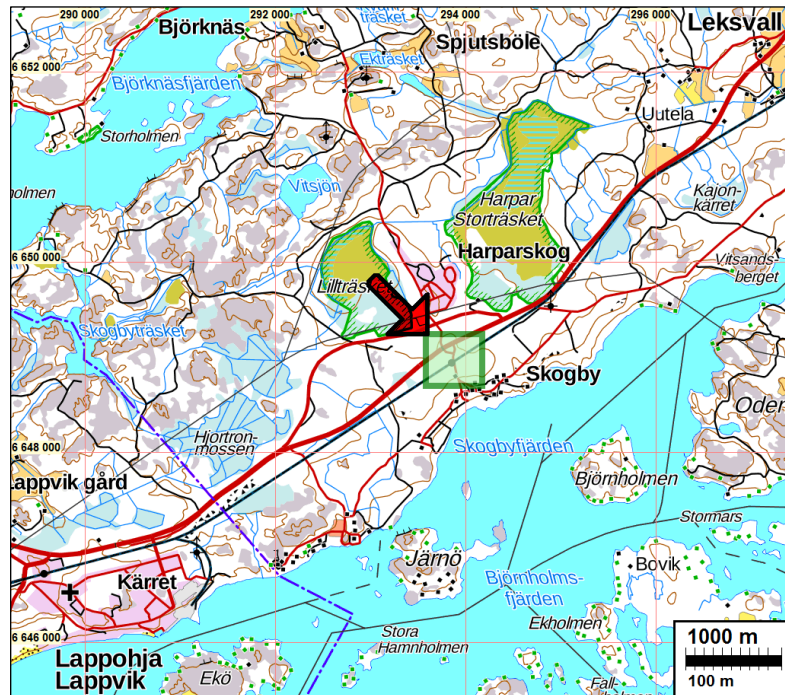
Sisältö

Perustiedot	2
Inventointi	3
Lähteet	4
Kartat	4
Kuvat	7

Kansikuva: taisteluhautaa alueen luoteisosassa.

Perustiedot

- Alue:** Raasepori, Skogby. Seisakkeen ja tasoristeyksen alue sekä kantatie 51:n liittymän eteläpuolinen alue.
- Tarkoitus:** Selvittää alueella sijaitsevat sotahistorialliset jäännökset ja myös muut mahdolliset arkeologiset jäännökset.
- Työaika:** Maastotyö 16.11.2018.
- Kustantaja:** Liikennevirasto
- Tekijät:** Mikroliitti Oy, Timo Jussila.
- Tulokset** Tasoristeyksen parantamisalueella ei ole varustuksia – aivan sen kupeessa kylläkin. Valtatie 25:n liittymän suunnitellulla parantamisalueella, valtatie eteläpuolella on varustuksia –taisteluhautaa - jotka tulevat osin jäämään suunnitellun parantamishankkeen alle. Taisteluhaudat ovat varsin sortuneita – niiden puurakenteet on jo 1940-luvulla poistettu. Lähialueella sijaitsevat kolme betonibunkkeria jäävät suunnittelu- ja toimenpidealueen ulkopuolelle. Inventoinnissa havaittiin joitain erillisiä pesäkkeitä jotka eivät erotu laserkeilausaineistossa ja joita ei ole aiemmin kartoitettu.



Tutkimusalue vihreän neliön sisällä.

Selityksiä: Koordinaatit ja kartat ovat ETRS-TM35FIN koordinaatistossa. Kartat ovat Maanmittauslaitoksen maastotietokannasta marraskuussa 2018 sekä tilaajalta saatu suunnitelmakartta. Muinaisjäännösrekisteri on tarkastettu 11/2018. Valokuvia ei ole talletettu mihinkään viralliseen arkistoon, eikä niillä ole mitään kokoelmatunnusta. Valokuvat ovat digitaalisia ja ne ovat tallessa Mikroliitti Oy:n serverillä

Inventointi

Liikennevirasto suunnittelee Raaseporin Skogbyssä Hangon radan ja Skogbyntien tasoristeyksen parantamista sekä siihen liittyen myös Skogbyntien ja valtatie 25 (Hangontie) liittymän parantamista. Alue on keskellä jatkosodan aikaista Harparskog linjaa. Museovirasto antoi hankkeesta lausunnon 20.08.2018 (MV/138/05.02.01/2018), jossa edellytettiin parantamisalueella tehtäväksi sotahistoriallisten jäännösten tarkkuusinventointi. Liikennevirasto tilasi inventoinnin Mikroliitti Oy:ltä, hankkeen suunnittelijan, Destia Oy:n välityksellä.

Skogbyn seisakkeen ja tasoristeyksen alue sijaitsee keskellä talvisodan jälkeen, v. 1940 - 1941 rakennettua Harparskog linjaa. Kyseessä on Hangon vuokra-alueen rajan koillispuolelle rakennetusta puolustuslinjasta. Vuonna 1941, jatkosodan alussa puolustuslinja oli sotatoimialuetta kesäkuun 22. päivästä alkaen siihen asti kunnes Neuvostoliitto evakuoivat Hangon 2.12.1941. Linjalla ei käyty tykistöiskuja ja partiokahakoita laajempia taisteluita.

Alue sijoittuu 20 - 22 m korkeustasolle, Salpausselän lakitasanteelle ja maaperä on hiekkamoreenia. Alue on mäntyvaltaista, harvaa sekametsää. Alue on tasaista ja muinaisia rantatörmä on vasta alueen eteläpuolella. Esihistoriaa alueella siksi tuskin on – vaikka korkeustaso olisi siihen sopiva (alue on paljastunut veden alta n. 2000 eKr). Vanhojen karttojen perusteella alueella ei ole ollut asutusta tai vanhoilta kartoilta paikannettavissa olevaa muuta mahdollisesti muinaisjäännöksiä ”tuottavaa” toimintaa. Skogbyn tie ja sen pohjoinen jatke Mannerheimintie on vanha, 1700 luvun kartoille merkitty tie rannasta (jossa ”Harparbodan” ja 1800-l lopulla Skogbyn saha) Harparskogin kylään. Vanha ”päätie” Tammisaaresta Hankoniemeen jää alueen pohjoispuolelle. Rata on valmistunut v. 1873.

Muinaisjäännösrekisterissä alueen varustukset ovat kolmena osa-alueena: Harparskog-linja 24 (1000021267) radan ja vt. 25:n välinen alue, Harparskog-linja 25 (1000021268) radan eteläpuolinen ja Skogbyntien länsipuolinen alue, Harparskog-linja 26 (1000021269) radan eteläpuolinen ja Skogbyntien itäpuolinen alue.

Alueella sijaitsevat taisteluhaudat on suurimmilta osin kartoitettu ja esitetty yksityiskohtaisesti alueen kantakartalla ja myös tämän hankkeen suunnitelmakartalla. Taisteluhaudat on merkitty ylimalkaisemmin myös maastokartalle. Kaikkia taisteluhautoja ei kuitenkaan ole em. kartoille merkitty. Valtatie 25:n ja Skogbyntien liittymän väliin - vanhan ja käytöstä poistetun Skogbyntien osuuden ja Mannerheimintien välillä - jäävällä alueella on kartoittamattomana taisteluhautaa samoin liittymän itäpuolella, radan ja vt. 25:n välisellä alueella.

Alueen taisteluhaudat erottuvat hyvin laserkeilausaineistossa, niin kartoitetut kuin kartoittamattomatkin. Laserkeilausaineistossa erottuu myös joitain kuoppia joiden liittymistä varustuksiin ei ollut tietoa. Tutkittavan alueen ulkopuolella, aivan sen reunamilla on kolme betonista valettua bunkkeria. Ne on merkitty kantakartalle.

Maastotyössä tarkastettiin koko tutkittava alue silmänvaraisesti. Laserkeilausaineistossa selvästi erottuvat kuopat tarkastettiin. Niistä kaksi (lännessä) kuoppaa on epämääräisiä, muodottomia ”rakenteettomia” ja ne vaikuttavat vain ”kaivetuilta” – kenties maan ottoa tai sitten niissä on ollut rakenteita joiden purun yhteydessä kuopat ovat muotoutuneet epämääräisiksi. Alueen kaakkoisosassa laserkeilausaineistossa erottuva säännöllisen muotoinen kuoppa joka vaikuttaa selkeästi olevan osa varustuksia. Alueen kaakkoisosassa, radan varressa on myös pari pesäkettä ja poteroita joita ei ole aiemmin kartoitettu ja jotka eivät erotu laserkeilausaineistossa.

Kartoitetut ja laserkeilausaineistossa näkyvät taisteluhaudat tarkastettiin, valokuvattiin ja niissä tehtiin tarkistusmittauksia – ja alueen itäosan kartoittamattomat taisteluhaudat piirrettiin kartalle

laserkeilausaineiston ja tarkistusmittapisteiden avulla (taisteluhaudat digitoitiin paikkatietoaineistoksi). Valokuvien viitteeksi alue on jaettu kahdeksaan osa-alueeseen (kartta luvussa kuvat).

Tulos:

Tasoristeyksen parantamisalueella ei ole varustuksia – aivan parantamisalueen eteläpään kupeessa kylläkin, Skogbyntien molemmin puolin on tien laitaan tulevaa taisteluhautaa. Uudelle seisakkeelle menevän tien itäpuolella on pari pesäkettä. Valtatie 25 liittymän suunnitellulla parantamisalueella, valtatie eteläpuolella on varustuksia – taisteluhautaa – jotka tulevat osin jäämään suunnitellun parantamishankkeen alle. Taisteluhaudat tien parantamisalueella ovat varsin sortuneita ja ne eivät ole enää yhtenäisenä ehjänä – taisteluhautaketju on osin tuhottu ja katkennut aiemmissa tieliittymän parannuksissa.

2.12.2018

Timo Jussila

Lähteet

Malmström 1779 (1802): Tredje och Andra delen af Chartan öfver Skogby innefattande Harpaskog Åker och en del Ängar.

Tenholan pitäjänkartta 1840-luvulta. Maanmittauslaitos.

Senaatinkartta, IV:21, 1872.

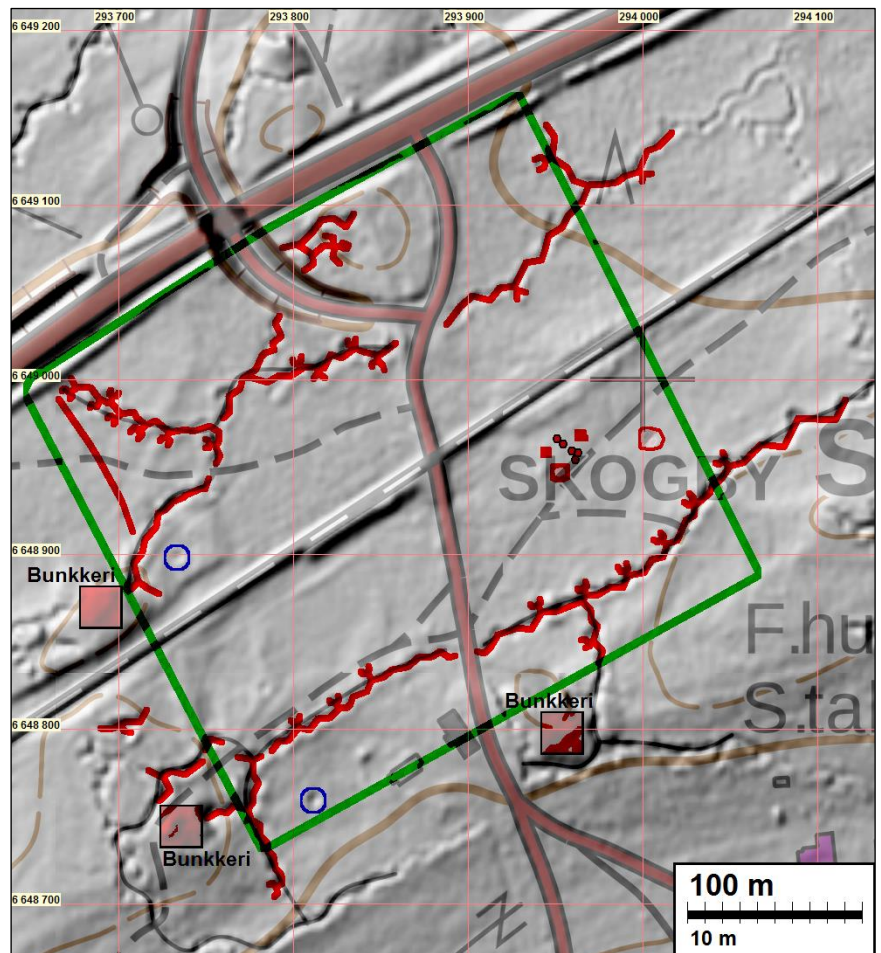
Kartat

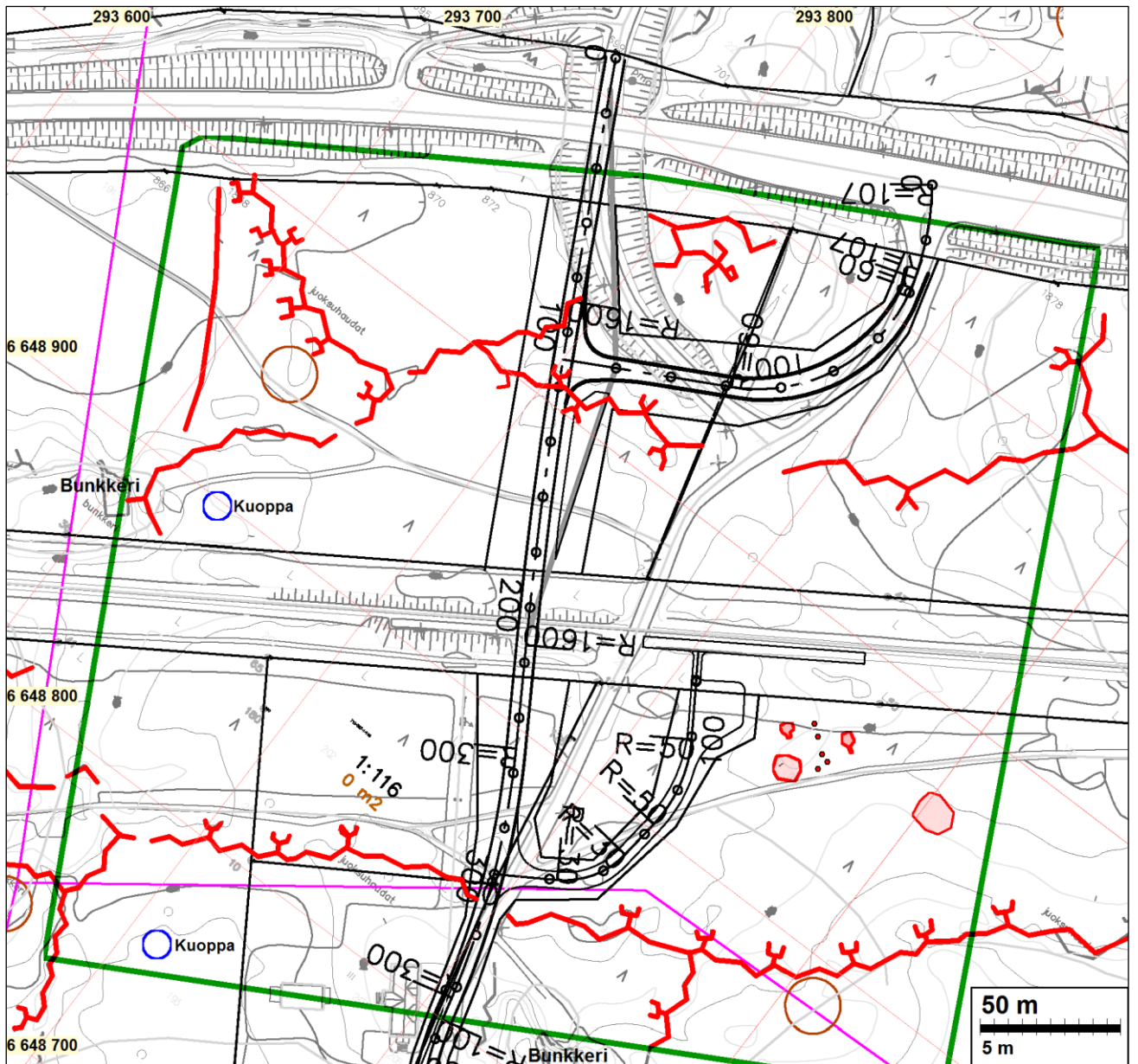
Yleiskartta alueesta. Tutkimusalueen rajaus vihreällä.

Tarkastetut varustukset punaisella.

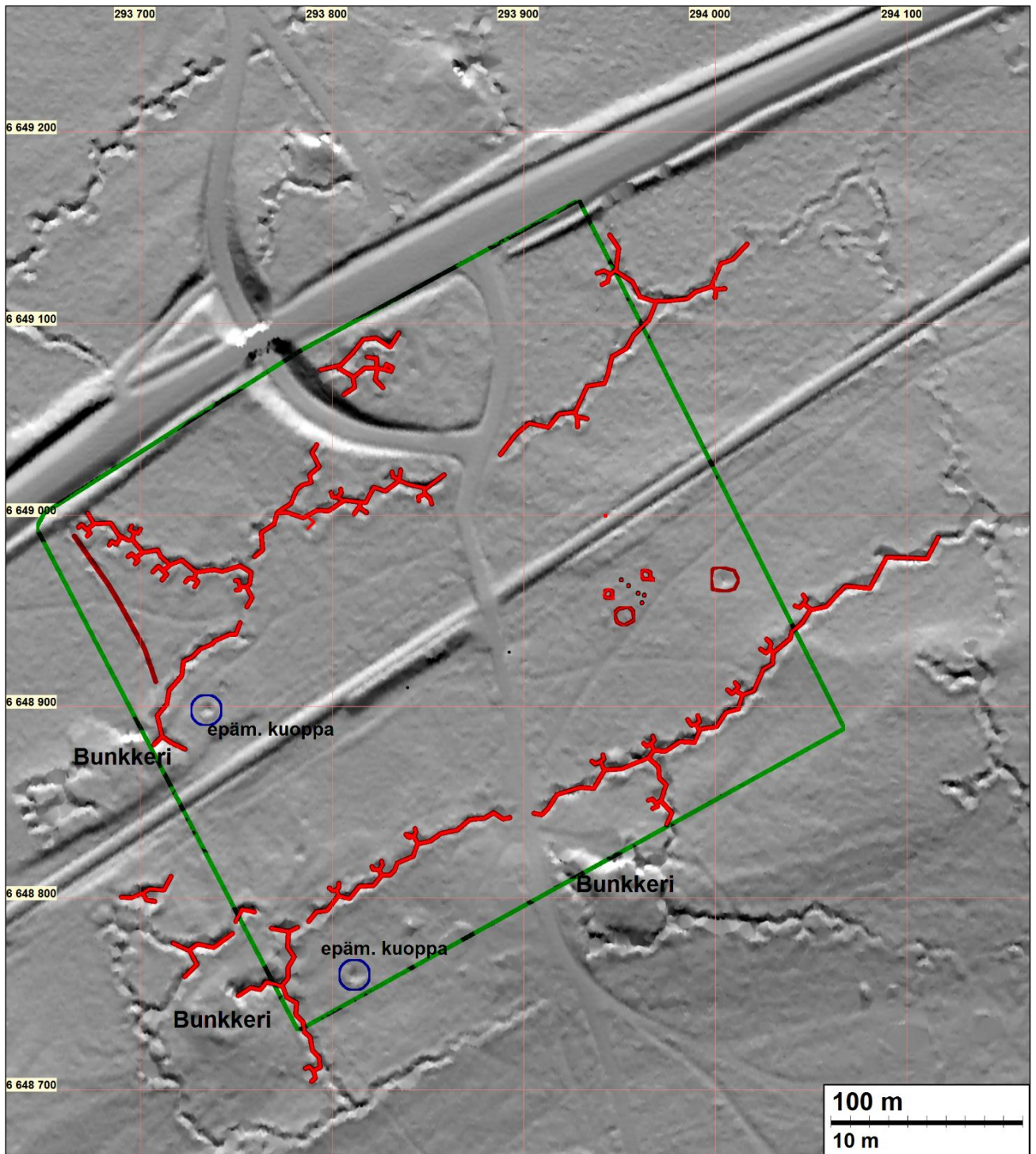
Kaksi kuoppaa, joiden funktiosta yhteydestä varustuksiin ei ole varmuutta on merkitty sinisin ympyröin.

Pohjalla on maanmittauslaitoksen viistovalovarjoste.



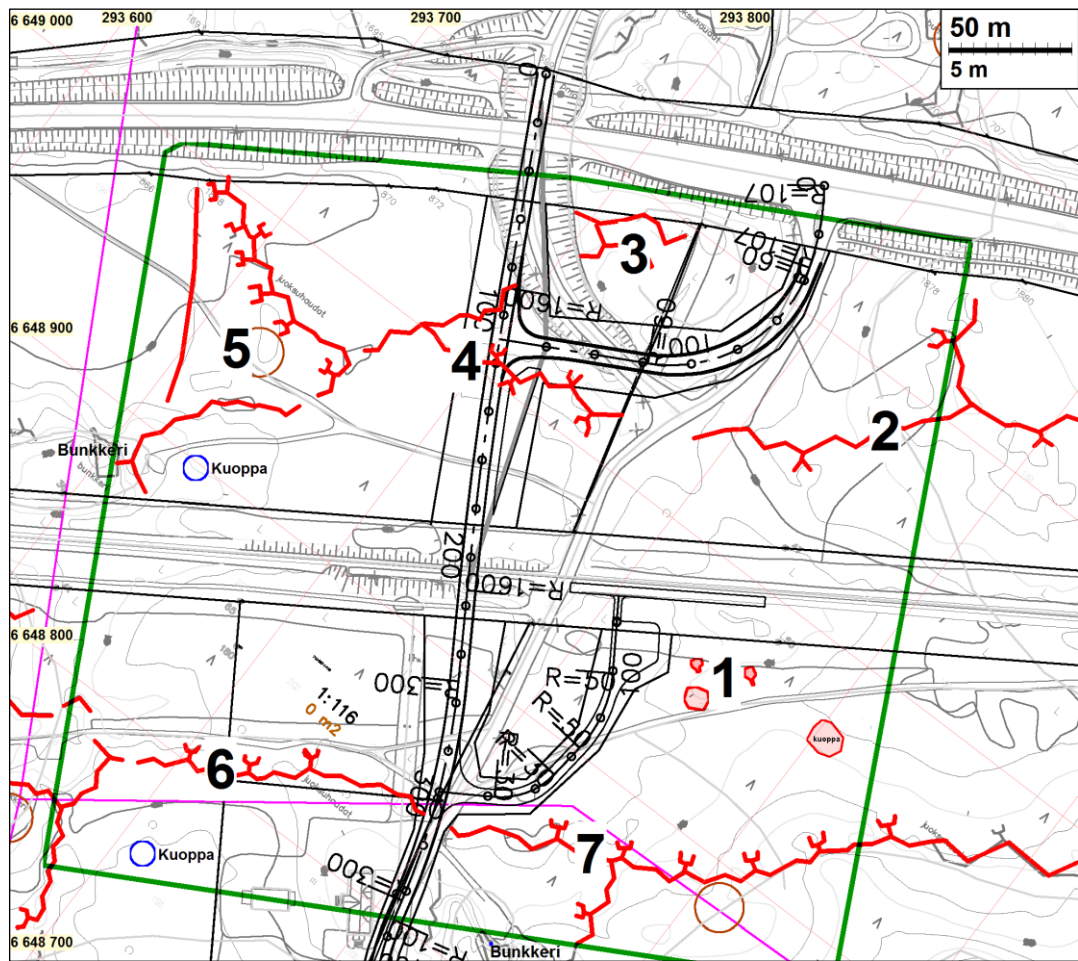


Ote suunnitelmakartasta. Punaisella varustukset. Tutkimusalueen raja vihreällä.



Maanmittauslaitoksen laserkeilausaineistosta laadittu (K3443D3.laz) rinnevarjostus. Taisteluhaudat erottuvat siinä hyvin, mutta ”vähäiset” pesäkkeet ja poterot tasoristeyksen eteläpuolen itäpuolella eivät. Tarkastetut varustukset punaisella.

Kuvat

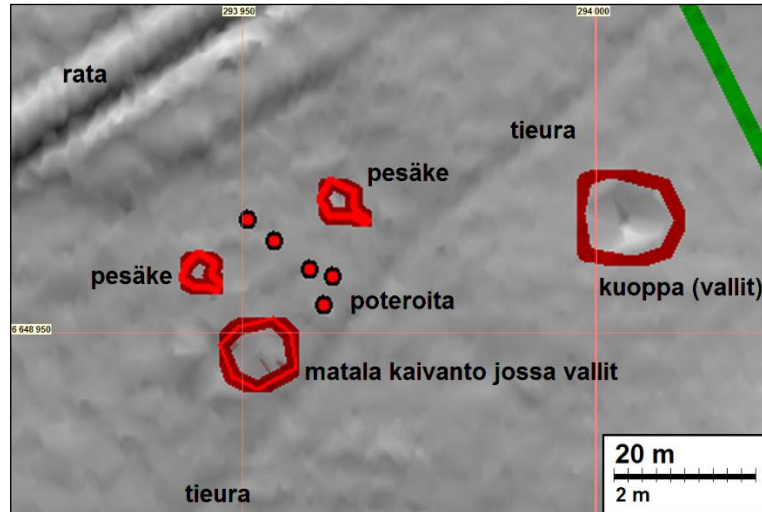


Valokuvien viitteeksi tutkittu alue on jaettu osiin 1-8,

Osa-alue 1



Itäisempi kahdesta pesäkkeestä. Pohjoiseen.



Osa-alue 1:n rakenteet.



Läntisempi pesäke, luoteeseen.



Potero



Potero



Kaksi eteläisintä poteroa, länteen.



Matala kaivanto jossa vallit (ei siis maan ottoa) 9 x 7 m. Pohjoiseen



Kaivanto ja sen vallit, koilliseen. Alla samaan suuntaan kauempaa



Kaivannon pohjoispuolelta etelään.



Itäpuolella, tieuran eteläpuolella oleva kuoppa. Luoteeseen.



Etelään.

Osa-alue 2

Taisteluhaudan huonokuntoista lounaispäättä, koilliseen ja alla lounaaseen



Taisteluhaudan lounaisosaa koilliseen.



Taisteluhaudan lounaisosaa, koilliseen.



Taisteluhaudan keskiosaa lounaaseen.



Pesäkkeen jäännös länsiosassa, etelään, radan suuntaan.



Taisteluhautaa itäosassa, pohjoiseen lähtevän haaran kohdalta ja haaran itäpuolelta



Pesäke pohjoishaaran taisteluhaudassa, länteen.



Huonokuntoista pohjoisen haaran taisteluhautaa.

Osa-alue 3



Taisteluhautaa itään, vasemmalla vt 25 ja takana näkyvä keltainen heinikko on vanhaa ja käytöstä poistettua Skogbyntietä. Alla Vanhalta Skogbyntieltä länteen





Taisteluhaudan haara sen länsiosassa. Lounaaseen.



Taisteluhaudan lounaisosaa pohjoiseen.



Taisteluhaudan eteläosasta pohjois-luoteeseen.

Osa-alue 4

Taisteluhaudan koillishaaran koillispäätä, Mannerheimintien varteen.



Edellisen kuvan kohdalta lounaaseen.



Edellisestä kuvasta edelleen lounaaseen – koilliseen kurottuvaa haaraa



Taisteluhaudan itäpäätä Skogbyntien varressa ja itäisin etelään kurottuva pesäke. Länteen.



Toisen (idästä) pesäkkeen jäännös. Taustalla Mannerheimintie. Koilliseen.



Taisteluhaudan itäosaa, taustalla kaukana Skogbyntie, itään.



Pohjoiseen kurottuva kolmas (idästä) pesäke. Pohjoiseen.



Taisteluhaudan huonokuntoista länsiosaa



Taisteluhaudan länsiosaa, haaran kohdalta, koilliseen.

Osa-alue 5



Taisteluhaudan pohjoisosaa, pohjoiseen, alla kaakkoon





Suora ja matala kaivanto jonka molemmin puolin matalat vallit, taisteluhaudan länsipuolella. Pohjoiseen.



Taisteluhautaa lounaaseen, taustalla bunkkeri.



Bunkkerin itä-koillispuolella oleva epämääräinen kuoppa. Taustalla vas. bunkkeri.



Bunkkerin itä-koillispuolella oleva epämääräinen kuoppa, etelään.



taisteluhautaa Bunkkerista itään.

Osa-alue 6



Bunkkeri alueen länsireunamalla.



Bunkkeri itäpuolelta etelään lähtevää taisteluhautaa. Etelään.



Epämääräinen kuoppa bunkkerin itäpuolella





Taisteluhautaa bunkkerista itään. Itään ja alla länteen.



Itään (taustalla vas keltainen seisakkeen rakennus)



Taisteluhautaa, koilliseen.
Itään.



Itään. Taustalla oikealla seurojentalo.



Taisteluhautaa Skogbyntien varressa – länteen.



Osa-alue 7



Taisteluhautaa Skogbyntien varresta – itään.



Taisteluhautaa Skogbyntien varressa, taustalla Skogbyn tie – länteen.



Taisteluhautaa, länteen. Taustalla Skogbyntie ja seurojentalo.



Taisteluhautaa kauempana Skogbytiestä, itään.



Taisteluhauta ja pesäke, koilliseen.



Bunkkeri alueen eteläreunamilla.